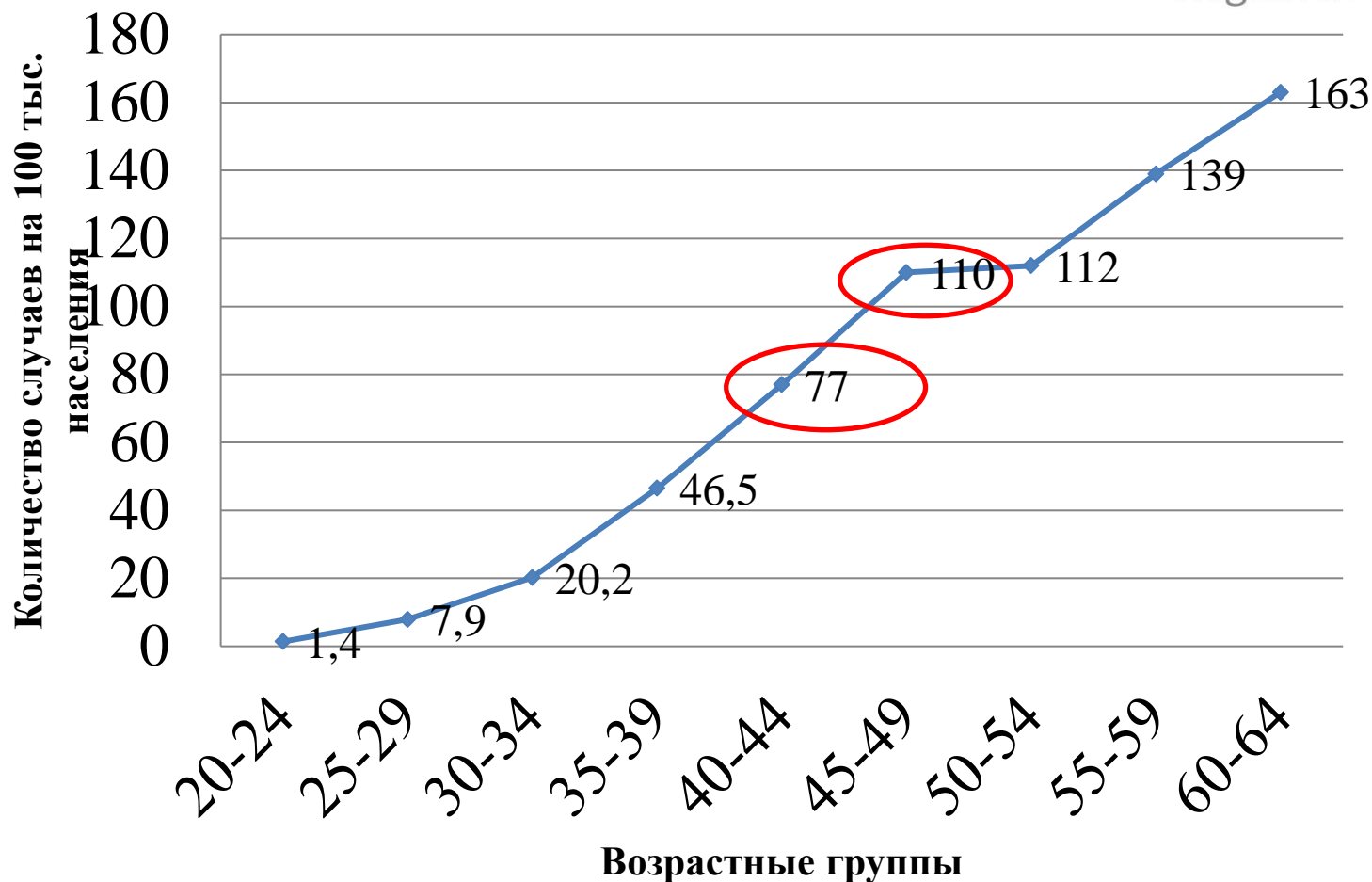


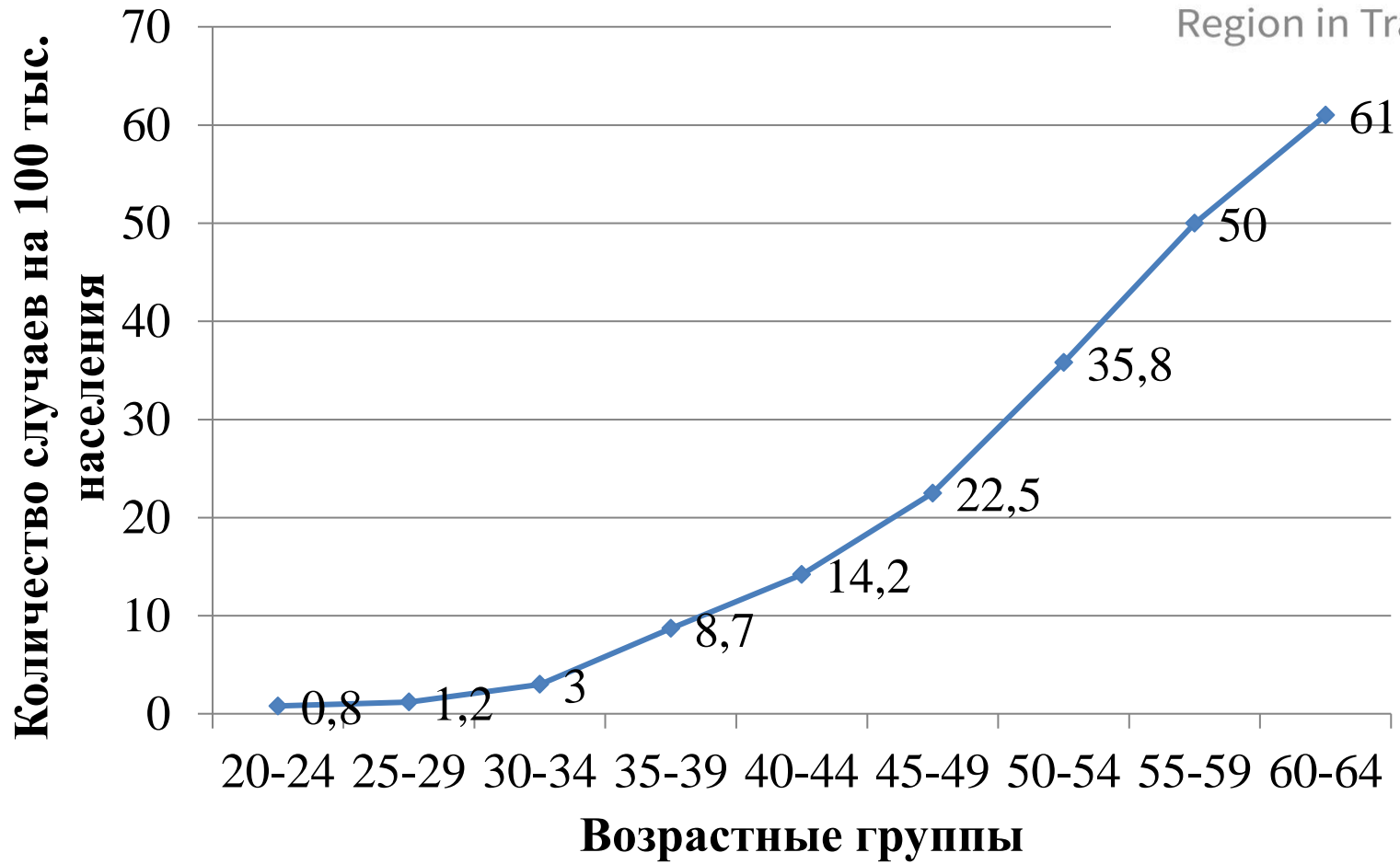
ЭПИДЕМИОЛОГИЯ, ФАКТОРЫ РИСКА И КЛИНИЧЕСКИЕ ПРИЗНАКИ РАКА МОЛОЧНОЙ ЖЕЛЕЗЫ



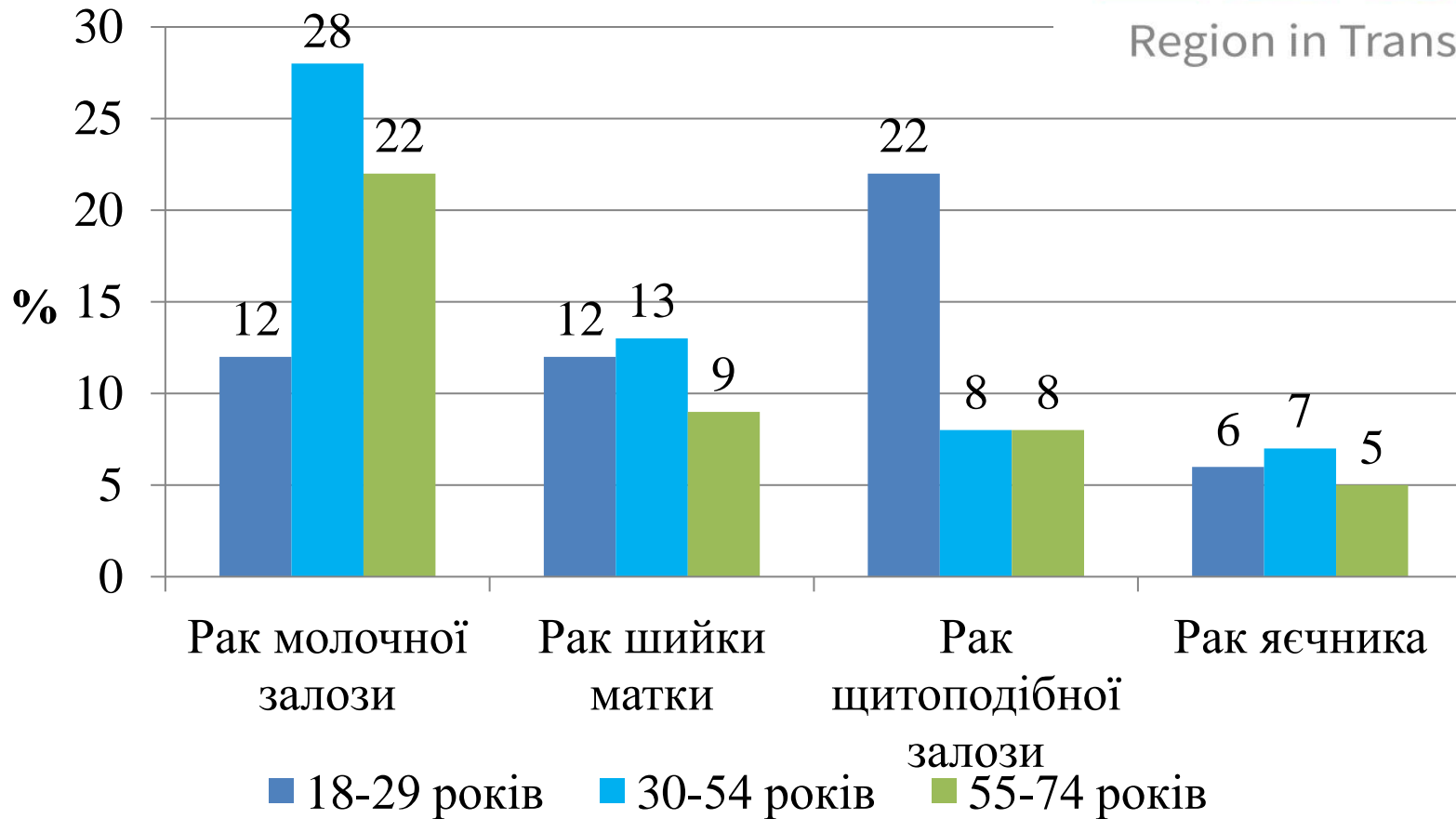
Region in Transition



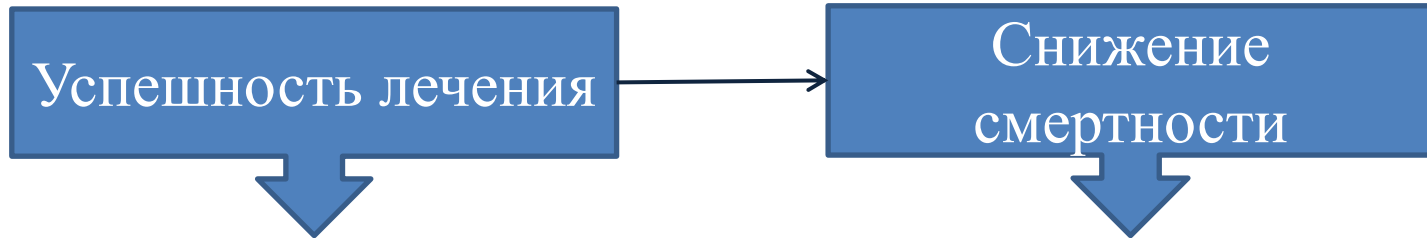
Возрастные показатели заболеваемости раком молочной железы



Возрастные показатели смертности раком молочной железы



Удельный вес основных нозологических форм в возрастной структуре заболеваемости населения, %

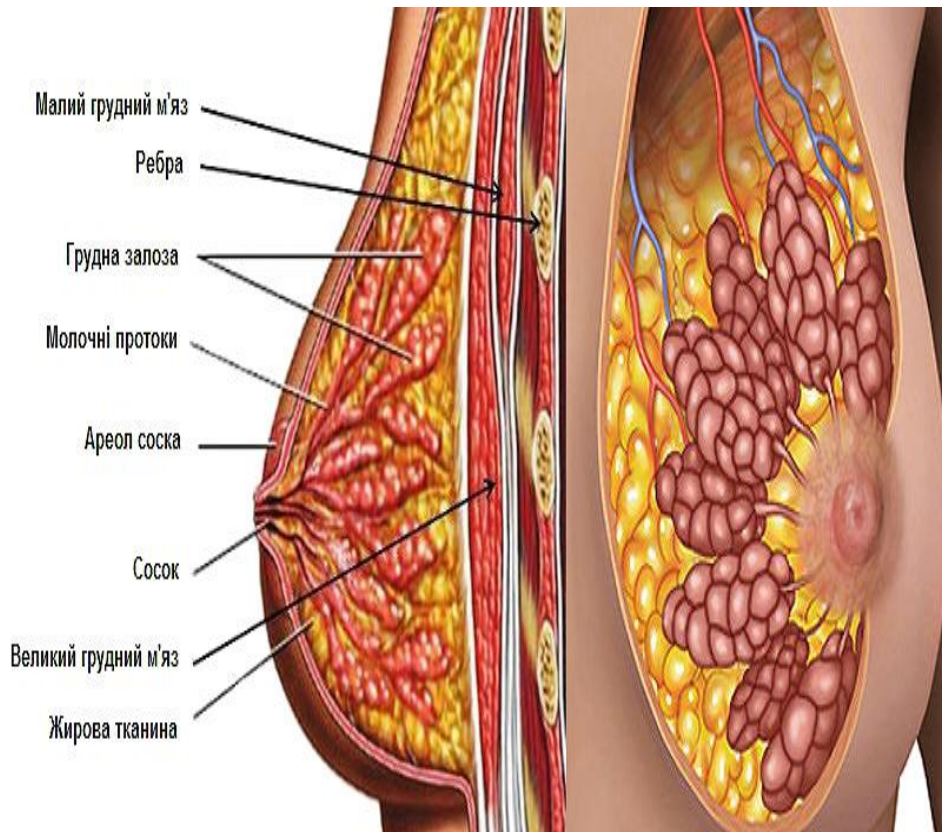


- ранняя и своевременная диагностика;
- учет имеющихся факторов риска возникновения РМЖ;
- прогнозирование течения рака у женщины.

- внедрение программ ранней диагностики;
- индивидуализация лечения РМЖ;
- отлаженная работа онкологической службы.

ФИЗИОЛОГИЯ МОЛОЧНОЙ ЖЕЛЕЗЫ

МОЛОЧНАЯ ЖЕЛЕЗА – гормонзависимый орган



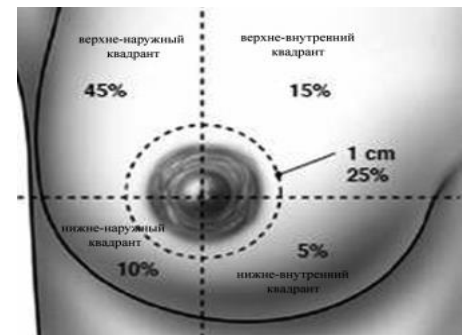
Эстрогены
Прогестерон
Пролактин
Соматотропный
гормон
Тироксин

ФАКТОРЫ РИСКА РАКА МОЛОЧНОЙ ЖЕЛЕЗЫ

- возраст (более 40 лет);
- наследственная и семейная предрасположенность (женщины, у которых матери или сестры болели раком молочной железы, имеют гораздо больше шансов заболеть той же болезнью);
- применением пероральных контрацептивов;
- поздняя менопауза;
- раннее начало менструаций (до 12 лет);
- рождение первого ребенка в возрасте более 30 лет;
- прерывание беременности;
- у женщин, никогда не рожавших;
- фиброзно-кистозная мастопатия и другие пролиферативные заболевания молочных желез;
- ожирение; сахарный диабет; гипертоническая болезнь;
- систематическое курение и употребление алкоголя.

КЛИНИЧЕСКИЕ ФОРМЫ РАКА МОЛОЧНОЙ ЖЕЛЕЗЫ

- узловая форма (95% среди всех форм рака молочной железы);
- диффузная форма (отечная, диффузно-инфильтративная, маститоподобная, панцирный рак 4%);
- Болезнь Педжета (рак соска 1%).



ДИАГНОСТИКА РАКА МОЛОЧНОЙ ЖЕЛЕЗЫ

- **Маммография** (для женщин старше 40 лет) позволяет диагностировать опухоли размерами от 5-10 мм;
- **Ультразвуковой скрининг** (преимущественно для женщин в возрасте до 40 лет) позволяет диагностировать опухоли размерами от 10 мм;
- **Пункционная (аспирационная) биопсия** – играет решающую роль в диагностике рака;
- **Трепан-биопсия** – позволяет выполнить гистологическое исследование, определить рецепторный статус опухоли и тканевые маркеры;
- **Цитологическое исследование** выделений из сосков проводится при наличии патологических выделений;
- **Компьютерная и магнитно-резонансная томография** используются для диагностики удаленных метастазов в легкие, органы брюшной полости.

СИМПТОМЫ

- **умбиликации** (за счет укорочения Куперовых связок, вовлеченных в опухоль);
- **"лимонной корки"; "морщинистости";**
- гиперемии кожи над опухолью (проявление специфического лимфангита);
- **Убрама** (при потягивании за сосок опухоль смещается вместе с ним),
- **Пайера** (кожа над опухолью собирается не в продольную, а в мелкую поперечную сбористость),
- **Кенига** (при надавливании ладонью на молочную железу к грудной стенке опухоль не исчезает);
- **Форга** (различный уровень стояния сосков);
- **Краузе** (отек ареолы);
- **Льюисона** (расширенная подкожная венозная сетка на молочной железе).



ЛЕЧЕНИЕ РАКА МОЛОЧНОЙ ЖЕЛЕЗЫ

Лучевая
терапия

Химиоте
рапия

Гормоно
терапия

Хирургиче
ское
лечение

Постмастэктомический
синдром

Комплексное влияние



Виды хирургического лечения при раке молочной железы

- Лампэктомия (секторальная резекция);
- Простая мастэктомия (операция Маддена);
- Модифицированная радикальная мастэктомия (операция по Пейти);
- Радикальная мастэктомия по Холстеду;
- Операции по реконструкции молочной железы.



Проявления постмастэктомического синдрома



АЛГОРИТМЫ ПЕРВИЧНОЙ, ВТОРИЧНОЙ И ТРЕТИЧНОЙ ПРОФИЛАКТИКИ

ПЕРВИЧНАЯ

- предоставление информации о избежании факторов риска (чрезмерных инсоляций, курения, чрезмерного употребления алкоголя, ожирения, гиподинамии и т.п.)

ВТОРИЧНАЯ

- своевременная коррекция гормональных расстройств,
- регулярное ежемесячное самообследование МЗ начиная с 20-ти лет;
- клиническое обследование МЗ у врача семейной медицины 1 раз в 3 года

ТРЕТИЧНАЯ

- гормональная терапия в менопаузе сроком до 5 лет (в случае гормонозависимых опухолей для уменьшения вероятности рецидива)



Region in Transition



СПАСИБО ЗА ВНИМАНИЕ

[Algorytm Samobadania Piersi] jest dostępny na licencji Creative Commons „Uznanie autorstwa - Użycie niekomercyjne 4.0 Międzynarodowe” (CC BY-NC 4.0). Pewne prawa zastrzeżone na rzecz [Stowarzyszenia AZS WSG]. Utwór powstał w ramach projektu [Edukacja samo-diagnozy raka piersi u młodzieży Kazachskiej], realizowanego przez [Stowarzyszenie AZS WSG] przy wykorzystaniu środków Polsko-Amerykańskiej Fundacji Wolności. Zezwala się na dowolne wykorzystanie treści – pod warunkiem zachowania niniejszej informacji, w tym informacji o stosowanej licencji, posiadaczach praw oraz o projekcie [Edukacja samo-diagnozy raka piersi u młodzieży Kazachskiej]